

## **Vybrané kostely sv.Jakuba v Bavorsku**

V Německu se v roce 2017 jeden člen jihoněmeckého spolku Franské svatojakubské společnosti zabýval v rámci své doktorské práce jakubskými kostely v oblasti biskupství Würzburg. Příspěvek o tom vyšel v měsíčníku tohoto spolku, zde vám poskytujeme zkrácený překlad. Krom tradiční historické retrospektivy je pozoruhodné na jeho mapování kostelů sledování zobrazení sv.Jakuba většího, a to v tradičním i moderním pojetí. Přečtěte si pár řádek o těch nejvíce neobvyklých a přitom živých vyzobrazení sv.Jakuba.

### **Schönbach**

V této obci, která patří pod biskupství Würzburg, první zmínka o kapli sv.Jakuba spadá do roku 1425 a dnes kostel stojící uprostřed hřbitova byl naposledy renovován v roce 2002, je k tématice poutnictví fascinující obraz z roku 1847, na hlavním oltáři. Vyzařují z něj vyloženě moderní prvky, sv.Jakub nemá žádný upjatý výraz směrem k nebesům nebo k dalekému cíli, ovšem jeho rázný postoj se zpětným pohledem na někoho konkrétního mimo obraz. Interpretace obrazu přímo uvádí, že zde je Jakub doslova před odchodem na pouť, držíc v ruce poutnickou hůl, na pravém boku majíc uvázanou mošnu na vodu a na límci vyzdoben dvěma mušlemi. Pozoruhodné je i jeho "letní" obutí řemínkovými sandály, které svou kvalitou napodobuje spíše tehdejší současníky než římskou dobu, nicméně i z našeho pohledu jde o obutí dostatečně "starověké". Právě všednost Jakubova výrazu daná vytříbeností malby Jakubovy mimiky ukazuje na kvality malíře C. von Beruff, pravděpodobně díky detailům v mimice jsou rysy apoštola dobře zapamatovatelné.



### **Steinau (Hessensko)**

Ve Steinau cca 5 kilometrů od města Fulda nám není známa socha nebo obraz sv. Jakuba, nicméně zdejší kostel, který je zasvěcen hned Bartoloměji a Jakubu Většímu zároveň, je neobvyklý svou stavbou jako vyseknuté z doby italských bazilik a la baziliky ze 7. století. Jedná se totiž o poválečnou novostavbu, vysvěcenou až v roce 1960, které předcházely kaple původem až z 15. století. Krásná bazilikální stavba, evidentně s dobrou akustikou, dominuje svému okolí svou světlostí, kterou strukturují nekoordinovaně vkládané tmavé kameny. Celá stavba tak spontánně získává ke svým hranám přirozený až přírodní charakter. K neobvyklosti ještě přidává samostatně stojící štíhlá i vysoká zvonice. Celkové vyznění této sakrální stavby vyloženě vyznívá do středozezemních oblastí, a tak poutník na tomto místě může mít už ve

střední Evropě dojem, jako kdyby se už symbolicky na dohled přiblížil k dalekému cíli v v Compostele.



### **Thalau (Hessensko)**

Obec Thalau stejně jako ta předchozí se nachází v Hessensku, asi 15 km jižně od Fuldy, a v ní stojící kostel sv. Jakuba se svou novogotickou podobou z roku 1860 navazuje na původní kapli, zmiňovanou v roce 1552. Samotná výzdoba kostela i vnější bezchybné úpravy jsou celkem tradiční, co se však vymyká běžnému pojetí, je socha sv. Jakuba před kostelem ze současné éry. Její autor bohužel není znám, každopádně originální pojetí z narůžovělého kamene vyjevuje Jakuba s celkem moderně úzkým kloboukem, oholenou tváří, až pitoreskně tenkou holí, a přitom se středověkým dýnovníkem na vodu a se sbalenou taškou. V dále hledící Jakub má na sobě prostý dlouhý šat, přitom se nemohu ubránit dojmu, že jistá upjatost v jeho tváři zračí i jistou míru ironie, snad pramenící z novodobého vnímání poutníka jako odvážného člověka, zvědavého turistu a lehkovážného pobudy zároveň.



### **Tiefenbach (Württemberg)**

Kostel sv. Jakuba v Tiefenbachu, který se nachází v Německu podstatně jižněji asi 15km severně od Heilbronn, byl postaven v roce 1902 a je dítětem legendární krásné epochy v tom, že v blízkosti je malá stavba původního kostela z roku 1604, která protože nepostačovala farníkům rostoucí obce, tak po postavení nového kostela byla přestavěna jako obytný dům. V současném kostele jsou na stranách kostela vyobrazení různí svatí, celkem je jich přes dvacet i s Ježíšem Kristem. Nechybí samozřejmě apoštol Jakub Větší s dlouhou poutnickou holí a s patrně červenobílou mušlí v ruce. Nacházíme ho jako staršího poutníka někde na cestě, mírně znaveného, zamyšleného, oblečeného v podzimním hábitu, přitom v tradičních řemíkových sandálech. Pozoruhodná je všednost tohoto vyobrazení, Jakub tu působí



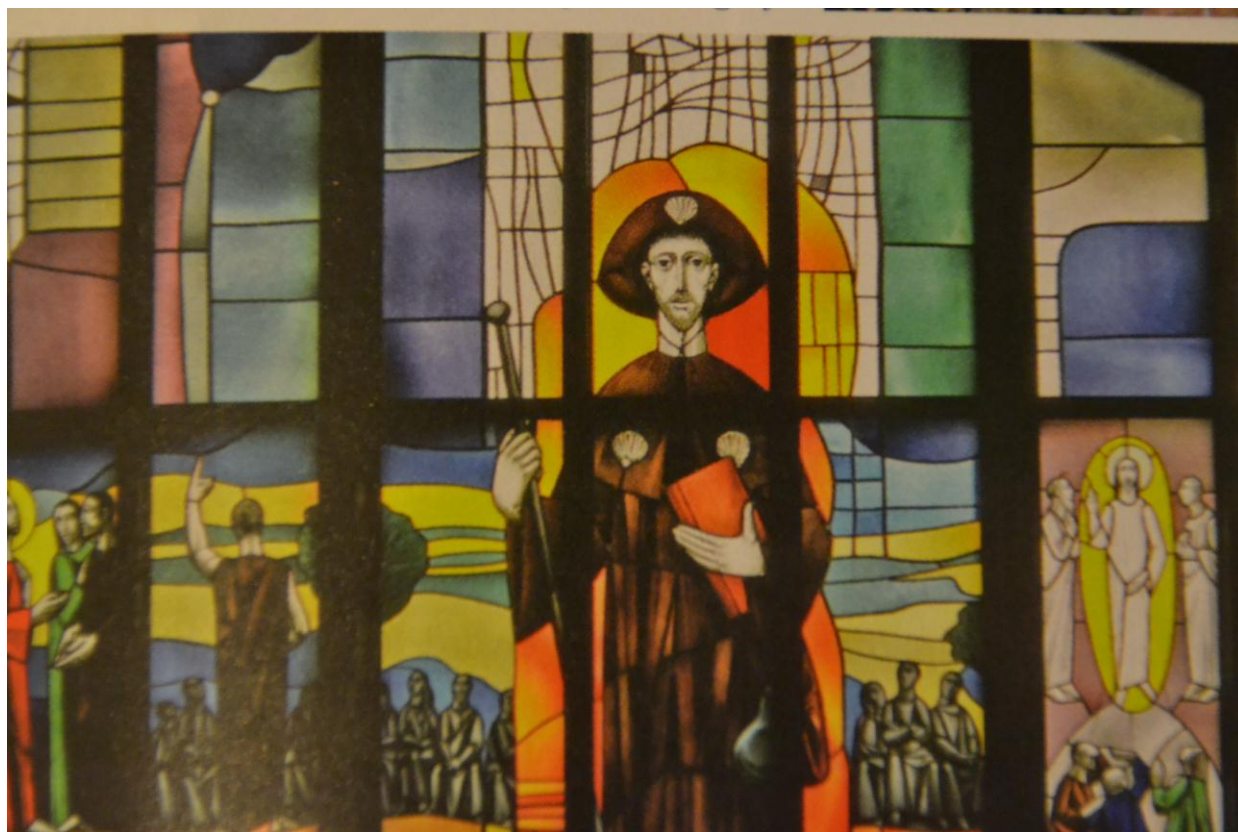
jako obyčejný člověk zmoudřelý věkem, který hledá, co by v podzimu života našel jako svou cestu. Tuto malou obec najdete na cestě z Německa přes Besancon do Le Puy.



### Üchtelhausen - Dolní Franky

Poslední z pozoruhodných vyobrazení sv. Jakuba je nejmladšího data, najdeme ho v obci Üchtelhausen, předměstí Schweinfurtu. Kostel tu byl zřízen v renesanční době roku 1520, v době baroka rozšířen, ovšem v roce 1985 musel být ze statických důvodů kostel zásadně zrekonstruován a byla znovu postavena věž. Ta už z dálky volá svou vanilkovou barvou, kterou prosvítá řada nesymetricky umístěných tmavých čtvercových kamenů. Pro nás poutníky na caminu však hlavní pozornost přitahuje vyobrazení

sv. Jakuba ve skle z 80. let 20. století, kde vidíme Jakuba v pozici kazatele vyzdobeného mušlemi na límcích, držíc v ruce prostou rovnou hůl, sbalené listiny a na opasku má zavěšenou mošnu. Jeho pohled je sice strnulý, ale přitom volající, ba přímo vizionářský, kdy svými ústy oslovuje naslouchající.



Ačkoli většina těchto míst se nenachází v přímém směru z České republiky do Santiaga de Compostella, pokud budete chtít jít o něco originálnější trasu, nachází se cca 100km severo západněji od nejčastěji využívané cesty přes Augsburg směrem na Konstanz.